



L'Europe  
au cœur de  
**vos projets**



# Projets européens dans le Doubs

Programmation 2014-2020

Recherche, innovation  
Numérique  
Agriculture  
Formation  
Biodiversité  
Aménagement durable  
Tourisme...



INFOS & CONTACT  
**europe-bfc.eu**



RÉGION  
BOURGOGNE  
FRANCHE  
COMTÉ



**Interreg**  
France – Suisse



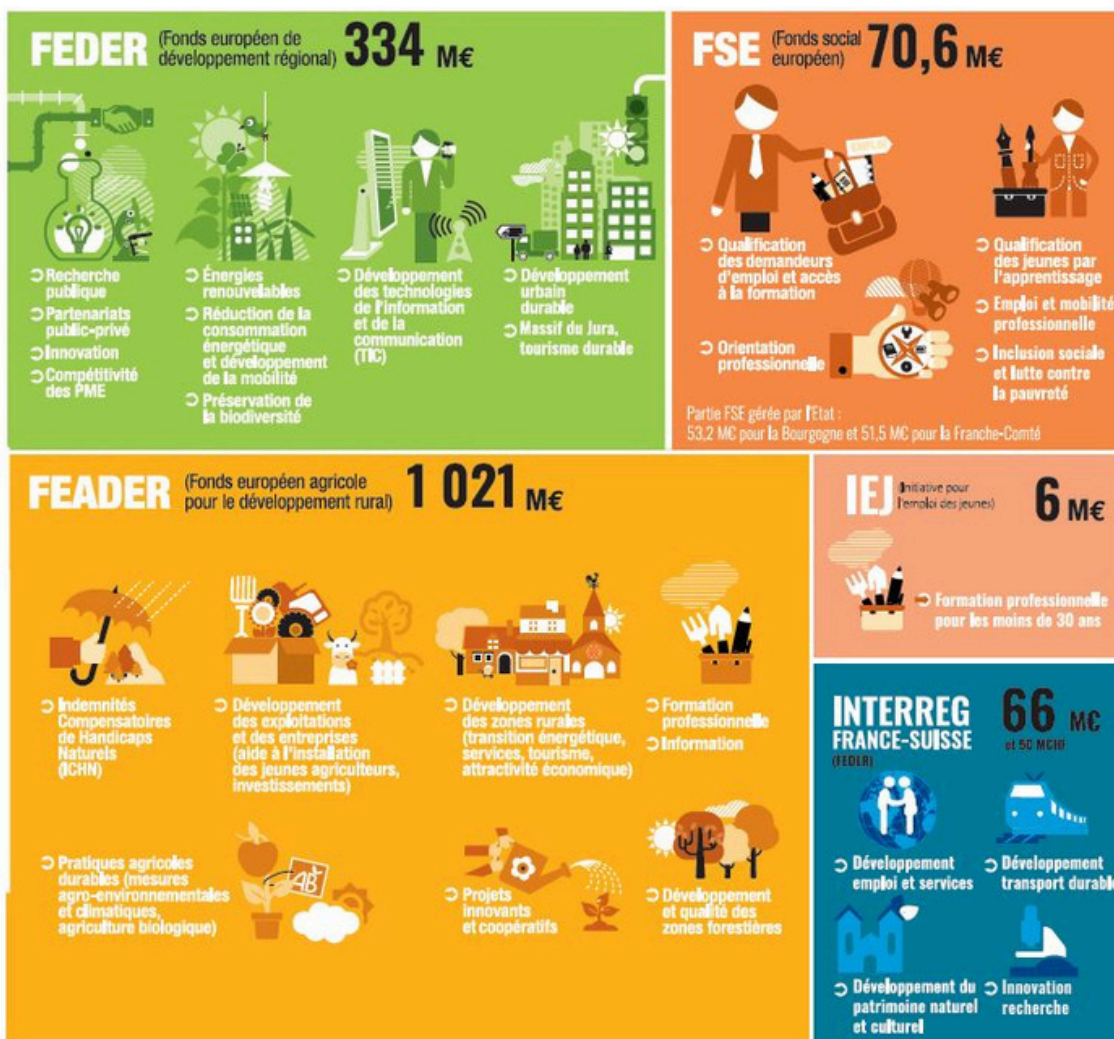
# Les fonds européens en Bourgogne-Franche-Comté

Dans le cadre de la programmation 2014-2020, la Région Bourgogne-Franche-Comté a bénéficié de plus de 1 498 M€ pour accompagner le développement équilibré de son territoire.

Avec le soutien de l'Union européenne, des chercheurs, des entrepreneurs, des agriculteurs, des associations s'engagent pour rendre la Région Bourgogne-Franche-Comté plus équitable et plus innovante.



# 1498 M€ pour des projets en 2014-2020



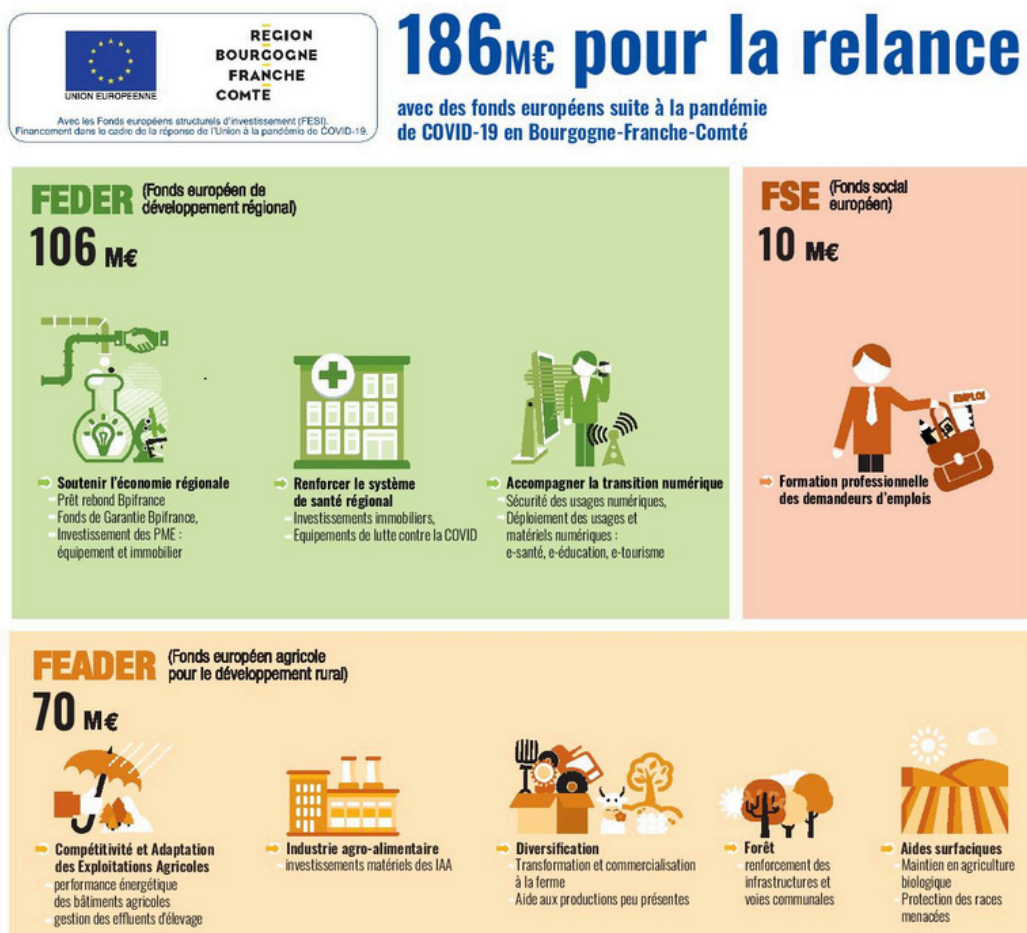
# Les fonds européens en Bourgogne-Franche-Comté : la relance

A la suite de la pandémie de COVID 19, une enveloppe supplémentaire de 186 M€ a été allouée à la Région pour soutenir les projets favorisant la sortie de crise ou des mesures d'investissements dans les secteurs importants pour la reprise verte et numérique et la résilience de l'économie.

Au titre du FEDER, les ressources complémentaires soutiennent prioritairement les PME, les investissements dans le domaine de la santé et les investissements en faveur de la transition numérique.

Au titre du FSE, les ressources supplémentaires soutiennent la formation professionnelle des demandeurs d'emploi.

Au titre du FEADER, l'objectif est de soutenir la filière et notamment la compétitivité et l'adaptation des exploitations agricoles, industries agro-alimentaire, la forêt, la diversification ou encore mesures surfaciques.





## Quel soutien des fonds européens sur la programmation 2014-2020 dans **le Doubs** ?

### Indicateurs de résultats et exemples de projets :

Au titre du **FEDER**, **230 projets** ont été soutenus à hauteur de plus de **87 millions d'euros** dont :



**62** projets programmés pour une économie régionale innovante et compétitive pour un montant de **22,7 M€** de FEDER

**12** projets programmés pour une société numérique pour un montant de **3,3 M€** de FEDER



**96** projets programmés pour un territoire régional vert, durable et préservant la biodiversité pour un montant de **21,3 M€** de FEDER

**25** projets programmés pour un développement urbain durable pour un montant de **13,7 M€** de FEDER



**17** projets programmés pour un développement touristique durable du Massif du Jura pour un montant de **2,7 M€** de FEDER

**18** projets programmés dans le cadre de la Relance pour un montant de **23,5 M€**



Au titre du **FSE**, **211** dossiers ont été programmés sur le périmètre de la Franche-Comté pour un montant de **39,3 M€**

## Exemples de réalisation dans le Doubs :



**60 entreprises installées dans le Doubs aidées par un soutien financier direct (investissements des PME et innovation)**

La société **GRAVURE ET PRECISION (GEP)**, installée à Saint-Vit dans le Doubs, propose son savoir-faire au service des secteurs de l'horlogerie, de la cosmétique, de la parfumerie, des spiritueux ou encore de l'automobile. Depuis plus de 50 ans, elle intervient dans la réalisation d'outils de frappe, étampage et moletage, d'outils de découpage et d'emboutissage. **GEP Gravure a fait l'acquisition d'une machine à graver, d'une machine à affuter ainsi qu'une pompe à vide.** Ces investissements permettent à la PME de maintenir la qualité de sa production tout en améliorant sa performance et se développer sur le marché de la gravure en série.

Montant de l'aide européenne : **63 000 € soit 35 % du coût total de l'opération**



**11 nouveaux e-services créés**

Création numérique culturelle d'image, de son et de lumière, **Lux Salina** retrace artistiquement les différentes périodes de l'histoire de la Saline Royale d'Arc-et-Senans, du XVIII<sup>e</sup> siècle à aujourd'hui. Six tableaux associent ainsi images animées, citations, jeux de lumière et musiques d'époque, témoignages de l'histoire industrielle de la Saline et de sa traversée du temps. Ce projet vise à **valoriser le site de la Saline à travers l'installation d'un dispositif sonore interactif innovant et permanent tout en favorisant l'attraction du site grâce à une billetterie dématérialisée.**

Actions soutenues par le FEDER : Création numérique audiovisuelle, dispositif interactif sonore et lumineux, module de vente en ligne (pour billetterie), mobilisation des forces vives du tourisme en région, organisation de temps forts pour mobiliser la population locale

Montant de l'aide européenne : **492 000 € soit 60 % du coût total de l'opération**

## Exemples de réalisation dans le Doubs :



**1039 logements rénovés**

A **Amancey**, 14 pavillons, propriété d'**Habitat 25**, ont été construits en 1978 et n'ont jamais fait l'objet de travaux de rénovation, sauf pour les chaudières individuelles propane en 1997. La vétusté des installations rendaient nécessaires la réalisation de travaux d'amélioration thermique (isolation thermique par l'extérieur, isolation des toitures..) ainsi que des travaux de remplacement des équipements et d'embellissement. **A l'issue des travaux, les logements bénéficient d'un niveau BBC Rénovation** qui apporte confort aux locataires et leur permet de réaliser des économies d'énergie.

Montant de l'aide européenne : **49 000 € soit 15 % du coût total de l'opération**



**3680 m<sup>2</sup> en bâtiments publics ou commerciaux construits ou rénovés dans les zones urbaines**

Dans le cadre de l'ANRU, la **Ville d'Audincourt** a mené un programme de **réhabilitation du quartier des champs montants**. Elle a fait l'acquisition de locaux pour **construire un espace socio-éducatif** visant à améliorer la qualité de vie des habitants et la perception du quartier en lui redonnant sa centralité. Le bâtiment a été mis à disposition de deux structures associatives d'éducation populaire où les enfants sont au cœur du projet éducatif.

Montant de l'aide européenne : **234 000 € soit 30 % du coût total de l'opération**



En Franche-Comté, sur la période de programmation 2014-2020, le Fonds social européen (FSE) a soutenu près de **18 000 demandeurs d'emplois** (dont 33% de moins de 25 ans), permettant à plus de 38% l'obtention d'une qualification ou l'accès à un parcours de formation à la sortie.

# Quel soutien des fonds européens sur la programmation 2014-2020 dans **le Doubs** ?

## Indicateurs de résultats et exemples de projets :

Au titre du **FEADER**, **2 360 projets** ont été programmés à hauteur de plus de **82,3 M€** dont :



**803** projets programmés dans le cadre du dispositif **Dotation Jeunes Agriculteurs** pour un montant de **22,5 M€** de FEADER

**216** projets programmés en faveur de la **biodiversité** pour un montant de **5 M€** de FEADER



**89** projets programmés en faveur des **Industries Agro-Alimentaires** pour un montant de **17 M€** de FEADER

**934** projets programmés dans le cadre des **investissements à la ferme** pour un montant de **22,6 M€** de FEADER



**103** projets programmés en faveur du **développement local** pour un montant de **8,9 M€** de FEADER

**197** projets programmés dans le cadre du dispositif **Forêt** pour un montant de **5,4 M€** de FEADER



**18** projets programmés dans le cadre d'un **accompagnement vers de nouvelles pratiques** pour un montant de **1 M€** de FEADER

## Exemples de réalisation dans le Doubs :



### Dotation Jeunes Agriculteurs

A **Anteuil**, deux frères ont respectivement bénéficié d'une aide du FEADER au titre de la DJA (Dotation Jeunes Agriculteurs). Cette aide leur a ainsi permis de **s'installer en GAEC familial en production de lait AOP Morbier**.



### Investissements à la ferme

A **Epenouse**, un porteur de projet a bénéficié du FEADER au titre des investissements dans les productions peu présentes en Région. Cette aide lui a permis de **s'installer en agriculture en faisant l'acquisition de bulbes de safran et devenir safranier**.

### Forêts

La **commune de Ferrières-les-Bois** a bénéficié du FEADER au titre de la création et de la mise au gabarit d'une desserte forestière. Ce soutien a permis la **création de 1,2 km de routes forestières et 1,6 km de piste**.



### Industries Agro-Alimentaires

La **SCAF la fromagerie des Coteaux d'Ornans, située à Echevannes** a bénéficié d'une aide du FEADER au titre des aides aux IAA (investissements agro-alimentaires) pour son projet d'**acquisition de matériel neuf afin de moderniser l'atelier de fabrication de Comté AOP**.



## Exemples de réalisation dans le Doubs :



### Développement local

La **Commune de Baume les Dames** a bénéficié du soutien du FEADER pour la **création de son pôle socioculturel**. Ce nouvel équipement vise à maintenir et développer l'accès aux services à la population.

### Biodiversité

L'**Etablissement Public Territorial du Bassin Saône et Doubs** a bénéficié du FEADER pour financer l'**animation du site Natura 2000 «Moyenne vallée du Doubs»**.



### Nouvelles pratiques

Le **Centre régional de la propriété forestière de Bourgogne-Franche-Comté** a bénéficié du FEADER pour la **révision du plan de massif forestier de la commune d'Amancey**. Ce nouveau plan de développement vise notamment à soutenir la **gestion durable de la forêt**. A ce titre, ce sont 67% du massif en question qui sont couverts par un document de gestion durable.

## Quel soutien des fonds européens sur la programmation 2014-2020 dans **le Doubs** ?

### Indicateurs de résultats et exemples de projets :

Dans le Doubs, avec le programme de coopération territoriale européenne **Interreg France-Suisse**, **44 projets** ont été soutenus à hauteur de **plus de 19 M€**.



**32 entreprises soutenues pour des projets de recherches transfrontaliers**

#### ***Partage d'expertises dans la gestion d'écosystèmes d'innovation dans le domaine de la santé***

Le projet **Accélère Health** vise à valoriser les concepts, projets et solutions issus des différents écosystèmes d'innovation ouverte en santé de Besançon, Sion/Valais et Lyon. Grâce à la mise en place d'un programme d'immersion entre ces trois écosystèmes, les dialogues et échanges entre des acteurs d'innovation en santé sont favorisés. Les participants au projet peuvent ainsi consolider leurs approches en étudiant et comparant leurs solutions et modèles d'affaires. Accélère Health doit ainsi permettre de stimuler le développement de startups et de produits ou services innovants en santé, tout en offrant des opportunités de valorisation.

Montant de l'aide européenne : **100 500 € soit 45% du coût total de l'opération**



**16 produits innovants soutenus**

#### ***Des outils pour comprendre et décider d'une meilleure qualité d'usage et de performance du bâtiment neuf et ancien***

Dans le cadre du projet **ASSIST BAT** (assistant du bâtiment), les chercheurs et leurs partenaires de terrain ont conçu, développé, testé et optimisé une série de dispositifs permettant le suivi de la performance énergétique, environnementale et économique du bâtiment durant son cycle de vie (programmation, conception, réalisation, exploitation, rénovation). Pour atteindre cet objectif, des groupes de travail ont mené plusieurs actions : la production d'indicateurs alimentant un outil d'aide à la décision préalable pour les solutions mises en œuvre à l'échelle du territoire, la mise au point de procédés digitaux d'aide au pilotage des projets par la qualité, le développement d'un système d'évaluation de la conformité d'un bâtiment à réception et en exploitation.

Montant de l'aide européenne : **248 000 € soit 50% du coût total de l'opération**

# Quel soutien des fonds européens sur la programmation 2014-2020 dans **le Doubs** ?

## Indicateurs de résultats et exemples de projets :



### **10 produits touristiques, culturels ou naturels soutenus**

#### ***Coordonner et pérenniser la transmission et la promotion des savoir-faire en mécanique horlogère et mécanique d'art***

Le projet **Arc Horloger** vise à accompagner la candidature commune de la Suisse et la France, déposée en 2019, pour l'inscription du savoir-faire en mécanique horlogère et mécanique d'art au patrimoine culturel immatériel de l'UNESCO. Afin de valoriser cet artisanat très ancré sur le territoire de l'Arc jurassien, le projet s'articule autour de trois grandes actions : la mise en place d'une structure de coordination transfrontalière pour fédérer durablement tous les acteurs impliqués, la création d'outils d'animation et de communication pour promouvoir les savoir-faire horlogers et la mise en œuvre des premières mesures de sauvegarde annoncées dans la candidature UNESCO.

Montant de l'aide européenne : **169 000 € soit 65 % du coût total de l'opération**



### **16 mesures de gestion en faveur de la restauration des écosystèmes**

#### ***Sensibilisation du grand public à la préservation de l'environnement***

Le projet **Living Lab Arc Jurassien** vise à sensibiliser les citoyens et les générations futures suisses et françaises aux enjeux d'une démarche de gestion concertée ainsi qu'aux relations entre la société et l'environnement pour la préservation du patrimoine naturel. Pour ce faire, trois jardins permanents seront créés (1 en Suisse et 2 en France) et constitueront autant de terrains d'expérimentation pour de nouvelles mesures de gestion concertée des écosystèmes, et de puissants outils pédagogiques destinés aux jeunes professionnels et au grand public. Les partenaires développeront un label transfrontalier « Living Lab franco-suisse » destiné à faire connaître le patrimoine naturel de l'Arc Jurassien et développer le tourisme durable.

Montant de l'aide européenne : **515 000 € soit 64 % du coût total de l'opération**

## Autres exemples dans le Doubs :



# Région Bourgogne-Franche-Comté

Autorité de gestion  
4 square Castan - CS 51 857  
25031 BESANCON Cedex

Pour en savoir plus :

**europe-bfc.eu**

**interreg-francesuisse.eu**



**Interreg**

France – Suisse



Cofinancé par  
l'Union Européenne

